



PÕLLUMAJANDUS- JA TOIDUAMET

Toidu e-kaubandus

Marii-Heleen Arna

Põllumajandus- ja Toiduamet

Toiduosakonna e-kaubanduse peaspetsialist

29.09.2021

Millest räägime?

- Toidu e-kaubandus
- Peamised õigusaktid
- Mida peab teadma enne alustamist
- Teavitamine
- Nõuded
- Toidualane teave ja selle esitamise võimalused
- Toidu transport
- Pea meeles!

Toit e-kaubanduses

E-kaubandus on kauplemisviis (jaekaubandus), kus käitleja pakub kaupu elektroonilises keskkonnas füüsiliselt kliendiga üheaegselt samas kohas viibimata.

Näiteks:

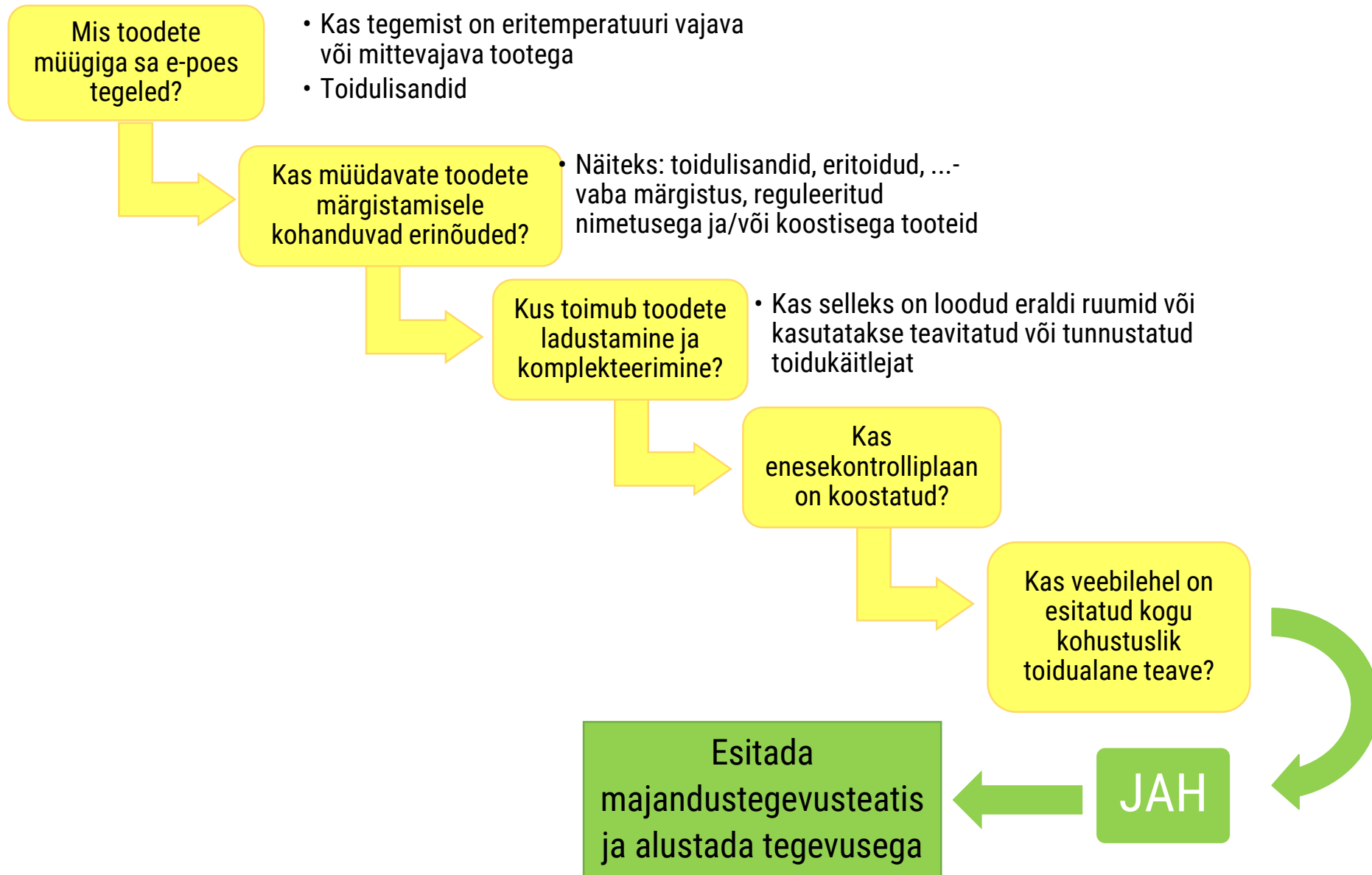
- Veebipoed (käitlejale kuuluv veebipood)
- Ostu-müügi portaalid (osta.ee, hansabay.ee...)
- Sotsiaalmeedia (sh Facebook, Instagram)



Peamised õigusaktid, mis rakenduvad toidu e-kaubandusele ja reklaamile:

- määrus (EÜ) nr **178/2002**, millega sätestatakse toidualaste õigusnormide üldised põhimõtted ja nõuded;
- **Toiduseadus**
- määrus (EÜ) nr **852/2004**, millega sätestatakse toiduhügieeni üldnõuded;
- määrus (EÜ) nr **853/2004**, millega sätestatakse loomset päritolu toidu hügieeni erireeglid;
- määrus (EÜ) nr **1169/2011**, milles käsitletakse toidualase teabe esitamist tarbijatele;
- määrus (EÜ) nr **1924/2006**, millega sätestatakse nõuded toitumis- ja tervisealaste väidete esitamisel tarbijale pakutava toidu märgistusel, toidu esitlemisel ja toidu reklaamis.

Mida peab teadma enne alustamist?



Põllumajandus- ja Toiduameti teavitamine

Põllumajandusministri määrus nr 63 lisa 1 kohaselt

Jaekaubanduses:

- Toidu e-kaubandus või postikaubandus

Omades füüsilist tegevuskohta tuleb teavitada ka ruumidest, kus veebipoes müüdavaid tooteid ladustatakse ja komplekteeritakse. Sellisel juhul valida käitlemiskohaks **e-poe ladu**. Ruumide puudumisel määratakse käitlemiskohaks **veebikeskkond**.

Hulgikaubanduses:

- Toidu vahendamine eesmärgiga turustada toit teisele käitlejale, **sh e-kaubandus** või postikaubandus, v.a vabasse ringlusse lubamine, eksport

NB! ERAELAMUS TOIDU VALMISTAJAD EI PEA TOIDU E-KAUBANDUSE VÕI POSTIKAUBANDUSE VALDKONNAST TEAVITAMA.

Nõuded

E-pood peab tagama minimaalselt:

- **Toidu jälgitavuse** – jaekaubanduses üks samm tagasi, hulgikaubanduses üks samm edasi ja üks samm tagasi (kellelt ostsid, kellele müüsid)
- **Nõuetekohase toidu ladustamise** – kas enda ruumid või kasutatakse mõne teise ettevõtte ruume
- **Nõuetekohase toidu turustamise** – tuleb tagada, et toidu kohta esitatav kogu kohustuslik toidualane teave on olemas nii pakendil kui veebikeskkonnas ja toitumis- ja/või tervisealaste väidete kasutamisel on neid esitatud vastavalt nõuetele
- **Nõuetekohase toidu transpordi tarbijani** – tuleb tagada, et toidu transpordil on tagatud toidu hügieeniline käitlemine ja et toidu transpordil on tagatud külmaahela katkematus

Toidualane teave

Toidualane teave peab andma tarbijale võimaluse teha vajaliku **valiku toidu osas enne ostu sooritamist.**

Toote hindamisel jälgitakse:

- Eestis müüdava toidu teave peab olema eesti keeles;
- Toidualane teave peab olema tõene, selge, tarbijale arusaadav ja ei tohi tarbijat eksitada;
- Kasutada võib ainult lubatud toitumis- ja tervisealaseid väiteid;
- Toidule (sh toidulisanditele) ei tohi omistada inimeste haigusi ennetavaid, ravivaid või leevendavaid omadusi.

NB! Erandina ei pea toidu e-kaubanduses kohustuslikust teabest esitama toote partii numbrit ja 'parim enne'/'kõlblik kuni' kuupäeva.

Toidualase teabe esitamise võimalused

- Teave tuleb teha tarbijale kättesaadavaks enne lõpliku ostu sooritamist
- Peab olema esitatud toidukäitleja veebipoes, sotsiaalmeedias vms, kust toitu müüakse
- Kui see ei ole võimalik, siis kohustuslikku toidualast teavet võib esitada ka teiste vahendite kaudu, peaasi, et:
 - tarbijale on selgelt arusaadav, kuidas kohustuslikku toidualast teavet leida
 - teabe kättesaamine ei tohi tarbijale valmistada lisakulusid (nt kui teavet pakutakse infotelefoni teel, peab olema tarbijale helistamine tasuta)

Toidu transport

Kauba eest **vastutab toidu müüja** seni kuni tarbija toote kätte saab.



Toidu transport tarbijani peab olema nõuetekohane

Eriti tähelepanelik tuleb olla eritemperatuuri vajava toidu transpordil.

Eritemperatuuri vajavate toitude alla kuuluvad:

- kiiresti riknevad toidud ehk toidud, mida tuleb hoida **külmkapis**;
- soojad toidud, mille sisetemperatuur peab olema vähemalt **+63 °C**;
- sügavkülmutatud tooted, mida tuleb hoida **-18 °C** või madalamal temperatuuril.

Toit võib muutuda ohtlikuks, kui kiiresti riknevat toitu pole hoitud ohutul temperatuuril ladustamise, transpordi või tarbijale kättetoimetamise etapis.

Pea meeles!

1. Käitleja vastutab kuni kauba jõudmiseni tarbijale
2. Samad nõuded kehtivad nii kaupluses kui e-poes
3. Usaldust on raske võita, aga kerge kaotada



PÕLLUMAJANDUS- JA TOIDUAMET

Aitäh!

marii-heleen.arna@pta.agri.ee