

Eesti kalandus 2050 - Eesti kalandussektori võimalikud arengustsenaariumid 2050

Mis see on?

Mis see ei ole?

Kuidas seda kasutada?

Mis see ei ole?

- See ei ole arengudokument, mis näitab kuhu me tahame areneda!
- See ei sisalda meie eesmärke!
- See ei sisalda meie tahet midagi reformida!
- See ei sisalda meie soove ega unistusi!

Mis see on?

- Käesolevad stsenaariumid põhinevad võimalikul neljal globaalse poliitika, majanduse ja kliima ehk sisuliselt maailmakorra arengu kirjeldusel:
 - TÕRKUVAD SÜNERGIAD,
 - VASTANDLIKUD VAATED,
 - TORMID
 - LÕPPMÄNG.
- EL-i stsenaariumid töötati välja aastatel 2021 - 2023 Euroopa Komisjoni strateegilise planeerimise osana, et uurida, kuidas globaalsed arengud võivad mõjutada EL-i rolli ja valikuid aastaks 2040-2050.

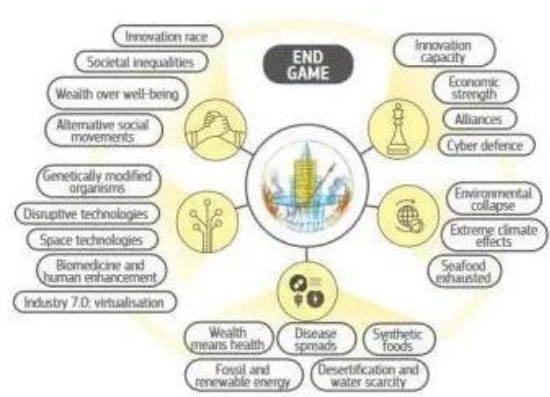
Mis see on?

- Nende eesmärk ei ole tuleviku ennustamine, vaid struktureeritud ettekujutus: need on „**mis siis kui**“ stsenaariumid, mis toovad esile **riskid**, **võimalused** ja **kompromissid** Euroopa jaoks erinevates maailmakorra arengu kontekstides.
- Stsenaariumid aitavad testida ELi poliitikaid, vaidlustada vaikimisi eeldusi ja toetada pikaajalist strateegilist planeerimist.

Overview of the reference scenarios



This is a world where...
 societies became more self-centred and retreated inwards, strengthening the role of nations and regional blocs.



This is a world where...
 economic growth and competitiveness trump well-being and social equality.



This is a world where...
 there is a strong multilateral determination to fight climate change while side-lining other aspects of sustainability.



This is a world where...
 society is divided into a regenerative and an exploitative alliance and both try to impose their paradigm.

Mis see on?

- Tegemist on stsenaariumite nöö. ***pikendusega Eesti kalamajandusele*** ehk kirjeldab üldistatult Eesti kalanduse erinevate sektorite võimalikku olukorda nendes neljas stsenaariumis.
- Samuti võtab töö arvesse avaldatud teadustöid, mis on seoses ***kliimamuutustega*** tehtud piirkondades, kus asub Eesti kalavaru.
- Eesmärk ei ole valida välja parim stsenaarium, vaid võimaldada testida iga uut ideed/reformi/ärimudelit/reeglit kõigis 4 stsenaariumis.

Kuidas seda kõike kalanduses kasutada?

- Kas meile sobib see, mis nendes 4 stsenaariumis kirjeldatud on?
- Kui jah, siis kas me saame midagi teha, et see kindlasti juhtuks?
- Kui ei, siis kas me saame midagi olukorra muutmiseks midagi teha?
- NB!!! Kas on reaalne seda muuta? Tõenäoline/mittetõenäoline?
- Kui kuskilt tuleb uus idee (regulatsiooni eelnõu), siis kas see mõjutab midagi tulevikus? Tõenäoliselt/mittetõenäoliselt?

*Euroopa Liidu
põllumajandus 2040*

**TÕRKUVAD
SÜNERGIAD**

**VASTANDLIKUD
VAATED**

TORMID

LÕPPMÄNG

**Toidutootjate tugevam
positsioon
väärtusahelas**

Tõenäoline

Tõenäoline

Ei ole tõenäoline

Ei ole tõenäoline

**Läbipaistev toidu
päritolu märgistamine**

Väga tõenäoline

Ei ole tõenäoline

Ei ole tõenäoline

Ei ole tõenäoline

**Funktionaalsed
maapiirkonnad avalike
teenustega**

Tõenäoline

Ei ole tõenäoline

Ei ole tõenäoline

Ei ole tõenäoline

Üldised järeldused Eesti kalandusest 2050

Kliimamuutused 2050

- Stsenaariumid põhinevad kliimamuutuste trendidel RCP2.6-RCP6.0 (W/m² lisaenergiat)
- Läänemere temperatuur 2050 (võrreldes a. 2000):
 - **Tõrkuvad sünergiad +1,0°C**
 - **Vastandlikud vaated +1,2°C**
 - **Tormid +1,6°C**
 - **Lõppmäng +1,8°C**

NB!

Kliimamuutuste mõju Läänemere ja Eesti sisevete kalavarudele 2050a. perspektiivis on väiksem kui muud kalavaru ka praegu mõjutavad tegurid.

Üldised järeldused Eesti kalandusest 2050

Sotsiaal- majanduslik olukord 2050

- Stsenaariumid ei käsitle olukorda, kus on tuumasõda või sõda EL territooriumil.
- Stsenaariumid on globaliseerumisest globaliseerumiseni.
- Igal juhul on Eesti EL osa, mis on suhteliselt ühiselt käituv riikide blokk.
- EL konkurentsivõime ei kasva, pigem kahaneb.
- EL rahvastik vananeb ja sisemine varaline kihistumine suureneb erinevatel põhjustel.
- Igal juhul tajub EL immigratsioonisurvet, aga tuleb sellega suures osas toime.

Üldised järeldused Eesti kalandusest 2050

Toit ja tarbija 2050

- Isegi kui globaalne kaubavahetus väheneb, siis EL sisene vabakaubandus jääb.
- Stsenaariumid näevad ette, et igal juhul vajab maailm järjest rohkem toitu - küsimus on millist ja millise hinnaga?
- Kui isegi arenevad “lühikesed tarneahelad”, siis see on EL sisene kaubandus meie vaates.
- Ostmine liigub järjest rohkem kaubanduskeskustesse, sh mahetooted.
- Puudub trend, et hakatakse rohkem ”kohaliku tootja” käest toitu ostma
- Eesti toidutootja vaates on **tema toodangu ostja** hulgilao/jaeketi külastaja v.a. nišitooted, mida saab ka otse turustada.

Ranna- ja sisevete kalandus

Ranna- ja sisevete kalandus 2050. aastal on olenemata stsenaariumitest teatud osades vastupidav, sest:

- kliimamuutused pigem soodustavad soojaveeliste kalaliikide arengut;
- koha ja ahven on välisturul jätkuvalt nõutud;
- Kuna toidu nõudlus maailmas pigem kasvab, siis alati on võimalus uueks nišituruks.
- Individuaalsete kvootide kasutamine, ettevõtete kontsentreerumine ja vertikaalne integratsioon võimaldavad säilitada või tõsta konkurentsivõimet.

Ranna- ja sisevete kalandus

Sõltuvalt stsenaariumitest on oodata ka suuri erinevusi, eriti rannakalanduse arengus, näiteks:

- Esimese äärmusena ranniku kalavaru jaguneb eelkõige ära hüljeste/kormoranide ja harrastuskalurite vahel ning kutseline kalandus marginaliseerub poliitiliste valikute tõttu (**Tõrkuvad sünergiad**).
- Teise äärmusena on ka rannakalanduses individuaalsed kvoodid (kus otstarbekas) ning püügiõigused kontsentreerunud suhteliselt väheste vertikaalselt integreerunud ettevõtete kätte (**Lõppmäng**).

Kilu ja räim

Kõigis stsenaariumites on kilu-räime sektor 2050. aastaks kujutatud kui:

- Ressursilt suhteliselt kindel (kilu tugevneb, räim enamasti püsib),
- Stabiilse süsteemiga (individuaalkvoodid püsivad)
- Majandusmudelilt “tööstuslik” (vertikaalne integratsioon, ekspordifookus),
- Vastupidav eelkõige mastaabi, tooteportfelli ja püügisüsteemi ennustatavuse kaudu.

Kilu ja räim

Erinevused tekivad peamiselt kolmes kohas:

- kas survet tekitab rohkem rohepoliitika kulubaas (**Vastandlikud vaated**) või investeeringute kuivamine (**Tormid**) või kvoodivõitlus + kontsernide domineerimine (**Lõppmäng**);
- kas ellujäämine tuleb rohkem “komponentide ekspordist” (**Tõrkuvad sünergiad**) või üksikutes masstoodetest (**Tormid**);
- kas sektori “selgroog” jääb kohalikuks/regionaalseks või muutub globaalse kontserni ahelaks (**Lõppmäng**)

Kala töötlemine

Kõigis stsenaariumites on Eesti kalatööstused 2050. aastaks kujutatud kui:

- **vertikaalselt integreeritud ja kontsentreerunud tuumik** (püük ↔ töötlemine; kilu/räim ja koha/ahven), kus põhitoodanguks jääb külmutatud kala / filee;
- **kõrge mehhaniseeritusega** (tööjõukulu kontroll, mastaabiefekt, energiakasutuse efektiivsus);
- Paralleelsel eksisteerivad **nišitööstused**, mis kasutavad mitmekesist (ka imporditud) toorainet ja on hästi paindlik (käsitöö).

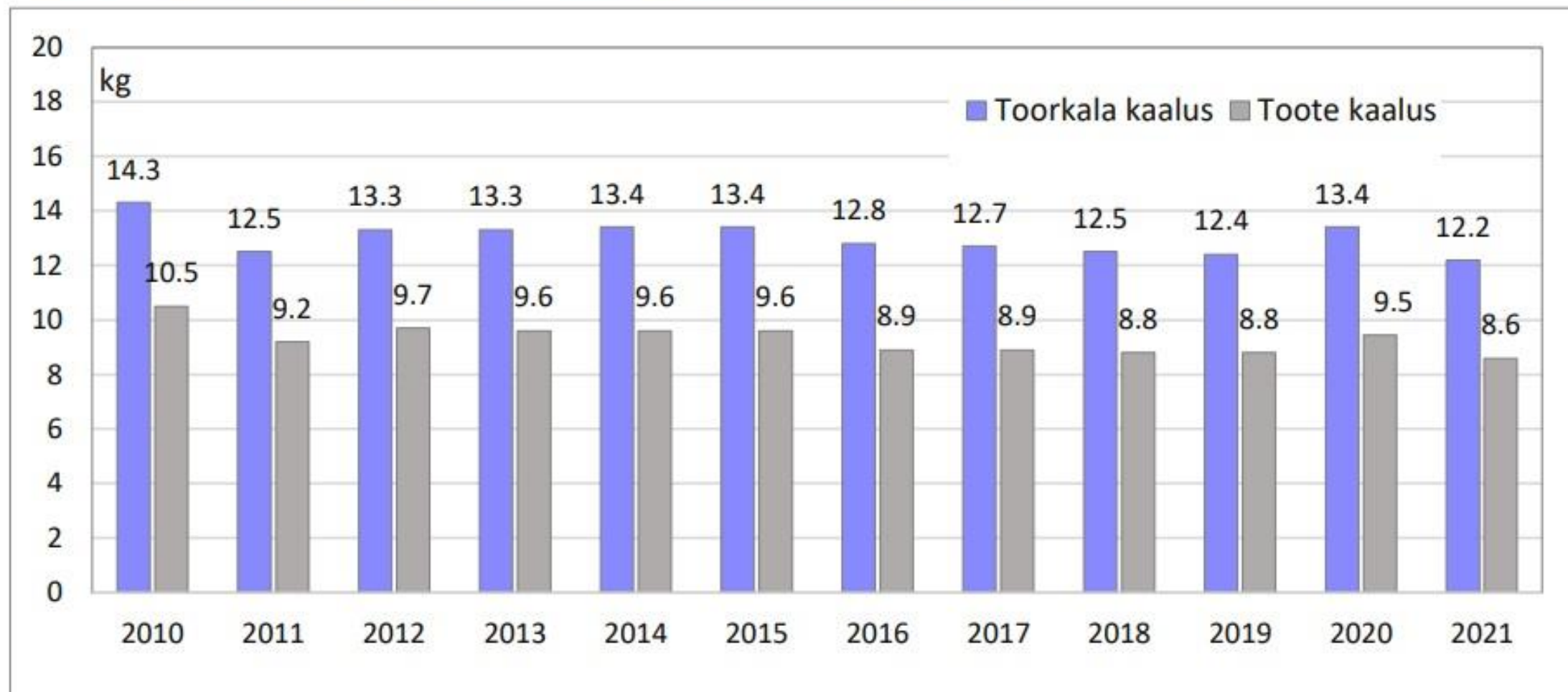
Kala töötlemine

Erinevused tekivad peamiselt kolmes kohas:

- Kui saatuslik on rohereeglite kulubaas (**Tõrkuvad sünergiad, Vastandlikud vaated**);
- Kas nišitoodang väljund on EL-välised turud (**Tõrkuvad sünergiad, Vastandlikud vaated**); Baltikum (**Tormid**); otsemüük/HoReCa, jaeketist väljas (**Lõppmäng**).
- Kas sektoris püsib “keskmine kiht” või toimub **tugev polariseerumine (Lõppmäng)** suurte mehhaniseeritud tööstuste ja väikeste/hooajaliste nišside vahel.

Euroopa Liidu põllumajandusvisioon 2050	TÕRKUVAD SÜNERGIAD	VASTANDLIKUD VAATED	TORMID	LÕPPMÄNG
Toidutootjate tugevam positsioon väärtusahelas	Tõenäoline	Tõenäoline	Ei ole tõenäoline	Ei ole tõenäoline
Läbipaistev toidu päritolu märgistamine	Väga tõenäoline	Ei ole tõenäoline	Ei ole tõenäoline	Ei ole tõenäoline
Funktionaalsed maapiirkonnad avalike teenustega	Tõenäoline	Ei ole tõenäoline	Ei ole tõenäoline	Ei ole tõenäoline
Kala tarbimise kasv 55% (23,25kg/in)				

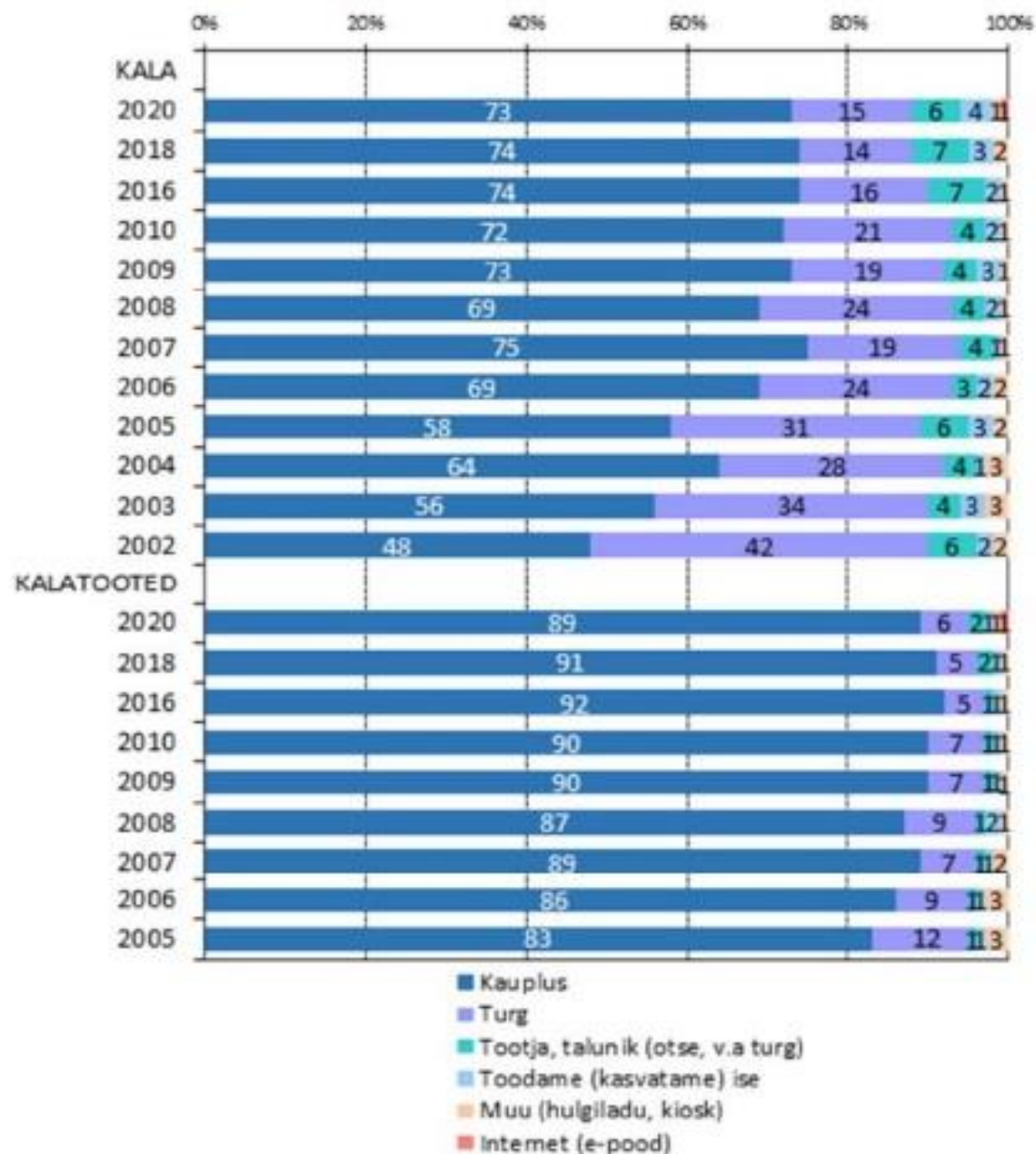
Joonis 1.1. Kala ja kalatoodete tarbimine leibkonnaliikme kohta, kg



Allikas: SA; toorkala kaalus ja aastad 2013, 2014, 2017, 2018, 2021 EKI arvutused

Euroopa Liidu põllumajandusvisioon 2050	TÕRKUVAD SÜNERGIAD	VASTANDLIKUD VAATED	TORMID	LÕPPMÄNG
Toidutootjate tugevam positsioon väärtusahelas	Tõenäoline	Tõenäoline	Ei ole tõenäoline	Ei ole tõenäoline
Läbipaistev toidu päritolu märgistamine	Väga tõenäoline	Ei ole tõenäoline	Ei ole tõenäoline	Ei ole tõenäoline
Funkionaalsed maapiirkonnad avalike teenustega	Tõenäoline	Ei ole tõenäoline	Ei ole tõenäoline	Ei ole tõenäoline
Kala tarbimise kasv 55% (23,25kg/in)				
Kala turustuse kasv väljaspool marketeid 25%				

Joonis 1.12. Ostukanalite osakaalud kala ja kalatoodete ostudes 2002–2020 (% tooterühma ostudest, elanike hinnangute alusel)



World in 2040 / Vision statements	Storms	Endgame	Struggling synergies	Opposing views
Increased circularity	Not plausible	Neutral	Neutral	Plausible
Stronger farmers' position in the value chain	Not plausible	Not plausible	Plausible	Plausible
Simplification and digitalisation	Neutral	Not plausible	Plausible	Plausible
		Neutral	Neutral	Neutral
Reduction of strategic dependences and biopesticides	Plausible	Neutral	Not plausible	Plausible
			Neutral	Neutral
Robust risk management and resilient practices	Not plausible	Not plausible	Plausible	Neutral
Sustainable protein production	Neutral	Plausible	Plausible	Very plausible
		Neutral	Neutral	
Bio-based economy and renewables	Not plausible	Not plausible	Plausible	Plausible
GHG reduction	Not plausible	Not plausible	Very plausible	Very plausible
Short food supply chains	Plausible	Not plausible	Not plausible	Plausible
Transparent food labelling	Not plausible	Not plausible	Not plausible	Very plausible
Functional rural areas and public services	Not plausible	Not plausible	Not plausible	Plausible